



PREFEITURA DO MUNICÍPIO DE SÃO PAULO
SECRETARIA DO VERDE E DO MEIO AMBIENTE
DIVISÃO DE GESTÃO DE UNIDADES DE CONSERVAÇÃO – DGUC
ÁREA DE PROTEÇÃO AMBIENTAL (APA) BORORÉ-COLÔNIA
CONSELHO GESTOR



ATA DA 181ª REUNIÃO ORDINÁRIA – CONSELHO GESTOR DA
ÁREA DE PROTEÇÃO AMBIENTAL BORORÉ-COLÔNIA

Dia 28 de Maio de 2024, Terça-feira, das 10h às 12h
Presencialmente: TEIA Parelheiros – Parque Nascentes do Ribeirão Colônia
Online: Microsoft Teams

Conselheiro(a)s Presentes:

SOCIEDADE CIVIL

SETOR	REPRESENTANTES	ASSINATURA
Associação de Moradores da Chácara Santo Amaro	Antônio Carlos Pereira Silva Titular	Via chat
Associação Comunitária Pequeno Príncipe	Mariana Pinheiro de Souza (Representante) Titular	
Sesc Interlagos – Serviço Social do Comércio	Ana Cristina Jimenez Suplente	

PODER PÚBLICO

SETOR	REPRESENTANTES	ASSINATURA
Secretaria do Verde e do Meio Ambiente – SVMA	Maíra S. Galvanese Titular	Presencial
Secretaria Municipal e Urbanismo e Licenciamento – SMUL	Raquel Araújo de Jesus Ponte Suplente	Via chat
Secretaria Municipal de Habitação – SEHAB	Oliver P. B. Luccia Titular	



Subprefeitura Capela do Socorro – SUB-CS	Carlos Jesus dos Santos Titular	Via chat
EMAE	Miguel Moura Kehl Suplente	
Secretaria Municipal da Saúde – SMS	Elizabeth Regina Oliveira Titular <hr/> Jacqueline Penha Ribeiro Suplente	

CRENCIAMENTO DOS PARTICIPANTES

A lista de presença, o chat virtual e o registro fotográfico dessa reunião encontram-se anexada a este documento, nos Anexos I, II e III, registradas por meio do *chat* do aplicativo *Microsoft Teams*, assim como orienta a Portaria Municipal nº 049/SVMA.G-AJ/2020 e de acordo com o Regimento Interno do Conselho Gestor da APA-BC – Gestão 2022-2024.

1. PAUTAS DO DIA

- 1.1 Deliberações da ATA 180°
- 1.2 Atualização Ribeirão Caulim/Parelheiros
- 1.3 Vistoria Bens Tombados APA Bororé-Colônia – Walter Pires (DPH/SMC)
- 1.4 Regularização Fundiária Jd. Das Pedras
- 1.5 Mutirão Tira Dúvidas sobre a Regularização Documental de Entidades
- 1.6 Informes gerais.

1.1 Deliberações da ATA 180°

Maíra inicia a reunião 181° do Conselho Gestor da APA Bororé-Colônia saudando a todos e fazendo um breve resumo das pautas que serão tratadas nesta reunião.



A primeira pauta trata da deliberação da Ata 180º, referente ao mês de abril. Maíra pede que a(o)s conselheira(o)s registrem seu voto pelo chat ao longo da reunião, de forma que os votos fiquem registrados para a próxima Ata (181º).

Maíra informa que prosseguirá com a reunião e que a verificação das cadeiras presentes e dos votos será feita ao longo da reunião.

Após a contagem, verificou-se o quórum mínimo presente, com 9 cadeiras representantes na reunião, sendo eles: Antônio Carlos Pereira da Silva (Associação de Moradores da Chácara Santo Amaro); Regina Batista/Amabilis (Associação Comunitária Pequeno Príncipe); Ana Cristina Jimenez (Sesc Interlagos); Maíra S. Galvanese (SVMA); Raquel Araújo de Jesus Ponte (SMUL); Oliver P. B. Luccia (SEHAB); Carlos Jesus dos Santos (Subprefeitura Capela do Socorro); Miguel Moura Kehl (EMAE) e Elizabeth R. Oliveira (SMS).

Ao final da reunião, foram verificados o chat e os votos encaminhados por e-mail, sendo a Ata 180º aprovada após essa checagem.

1.2 Atualização Ribeirão Caulim/Parelheiros

Maíra inicia a pauta referente às atualizações das obras realizada no Ribeirão Caulim/Parelheiros passando a palavra para Maria Teresa Fedeli, Secretária - SEHAB, para que esta possa dar mais informações sobre o andamento das obras no local.

Maria Teresa inicia sua fala agradecendo a oportunidade de participar da 181ª Reunião do Conselho Gestor da APA Bororé-Colônia e o ajuste da pauta. Ela menciona que Oliver fará uma apresentação sobre as atualizações das intervenções no Ribeirão Caulim/Parelheiros. Ela também comenta sobre a reunião intersecretarial, realizada na SVMA dias antes, que visou compartilhar informações do monitoramento das próximas fases da intervenção e que a apresentação de Oliver fornecerá detalhes adicionais sobre o andamento dos projetos.

Maíra recapitula que no ano anterior foi realizada uma vistoria conjunta do conselho na obra do Ribeirão Caulim, no trecho que atravessa o Parque Natural



PREFEITURA DO MUNICÍPIO DE SÃO PAULO
SECRETARIA DO VERDE E DO MEIO AMBIENTE
DIVISÃO DE GESTÃO DE UNIDADES DE CONSERVAÇÃO – DGUC
ÁREA DE PROTEÇÃO AMBIENTAL (APA) BORORÉ-COLÔNIA
CONSELHO GESTOR



Itaim, Unidade de Conservação de Proteção Integral. Na vistoria, o conselho apontou exigências para a obra, as quais a Secretaria de Habitação apresentou à Cetesb para o processo de licenciamento. Na reunião anterior, foi informado que a Secretaria ainda estava atendendo às exigências indicadas pela Cetesb. Após a apresentação de Oliver, será agendada reunião na Secretaria do Verde, conforme exigências do conselho gestor, especificamente da formação de Grupo Técnico Institucional, para a fase 2 da obra.

Oliver, representante da SEHAB no CG na APA BC, atualiza sobre as intervenções no Ribeirão Caulim/Parelheiros. Ele explica que a obra está dividida em fases, começando com a canalização do trecho ao sul do Rodoanel, que inclui a troca do coletor tronco de esgoto, substituindo o atual de concreto por um de plástico de maior diâmetro. Na fase seguinte, que não envolve canalização, será realizada a troca do coletor tronco embaixo do Rodoanel. A fase final, ao norte do Rodoanel, inclui a implantação de parque linear.

Oliver destaca que a obra, mesmo sendo emergencial, segue as diretrizes da CETESB, com exigências específicas atendidas. A canalização no Parque Natural Itaim, um trecho de 358 metros, segue com acompanhamento de biólogos, resgate de fauna e transplante de espécies imunes ao corte. Adicionalmente, rampas de acesso à fauna ao corpo d'água foram construídas, conforme o padrão utilizado no Rio Pinheiros.

Quanto às travessias, Oliver menciona intervenções em várias pontes, como na Estrada Ecoturística e na Rua Américo Coxa, que estão em andamento com desvios de tráfego aprovados pela CET. A obra na Rua Amaro Alves do Rosário, essencial para o acesso ao Parque Natural Municipal do Itaim, terá início em julho de 2024 e terminará em setembro do mesmo ano, com um desvio de tráfego implementado para garantir a continuidade do projeto. Oliver finaliza se disponibilizando para possíveis perguntas.

Finalizada a apresentação, Maíra abre para perguntas e intervenções. Anelisa, representante da Divisão de Fauna da SVMA, questiona sobre o resgate de fauna e se todas as etapas já foram concluídas. Oliver confirma que o resgate



PREFEITURA DO MUNICÍPIO DE SÃO PAULO
SECRETARIA DO VERDE E DO MEIO AMBIENTE
DIVISÃO DE GESTÃO DE UNIDADES DE CONSERVAÇÃO – DGUC
ÁREA DE PROTEÇÃO AMBIENTAL (APA) BORORÉ-COLÔNIA
CONSELHO GESTOR



foi executado no trecho de 358 metros, onde já houve a retirada de árvores. Anelisa pergunta sobre a lista de animais resgatados e se as informações foram enviadas à SVMA. Oliver esclarece que os relatórios detalhados serão anexados ao processo de licenciamento ambiental em andamento junto à Cetesb. Anelisa menciona a Divisão de Fauna Silvestre da SVMA, responsável pelo manejo de fauna na cidade, e pede informações sobre os animais resgatados. Oliver afirma que os detalhes estarão disponíveis nos relatórios que responderão ao comunicado da CETESB, e serão encaminhados à SVMA.

Maria Teresa, em resposta às perguntas de Anelisa e complementando a fala de Oliver, informa que o prazo para responder ao comunicado da CETESB é até 30 de junho e que a resposta provavelmente será entregue antes. Ela esclarece que o licenciamento ambiental está sob a responsabilidade da CETESB, conforme orientação da SVMA. Ela confirma que a comunicação feita por Oliver ao grupo faz parte deste trâmite.

Maíra destaca a necessidade de o Conselho Gestor receber uma devolutiva sobre o resgate de fauna e epífitas, conforme indicado na manifestação do conselho. Também ressalta que a indicação do resgate foi uma recomendação do conselho e, portanto, é essencial que os relatórios detalhando as ações realizadas sejam apresentados ao mesmo.

Maria Teresa informa que o relatório será encaminhado previamente a todos os conselheiros para que tenham acesso à informação. Ela solicita a Oliver que encaminhe o relatório e menciona que a engenheira ambiental, Ana Jacob, também está disponível para esclarecer dúvidas. Ela reafirma o compromisso de atender às necessidades do conselho e acompanhar a aprovação na CETESB, mostrando disposição para colaborar com o Conselho Gestor da APA BC em todas as suas demandas.

Anelisa solicita os modelos de rampas de acesso para animais para serem analisados, destacando a importância de verificar se esses modelos atendem às necessidades da fauna local. Ela menciona que possui uma lista de espécies do PNM Itaim, elaborada ao longo de um ano de trabalho na área, e sugere que essa



PREFEITURA DO MUNICÍPIO DE SÃO PAULO
SECRETARIA DO VERDE E DO MEIO AMBIENTE
DIVISÃO DE GESTÃO DE UNIDADES DE CONSERVAÇÃO – DGUC
ÁREA DE PROTEÇÃO AMBIENTAL (APA) BORORÉ-COLÔNIA
CONSELHO GESTOR



lista seja utilizada para garantir que todas as espécies estejam contempladas nas intervenções. Maria Teresa informa que enviará por email.

Luccas, gestor da APA Capivari-Monos, pergunta sobre as condicionantes para minimizar os impactos da obra no trecho PNM Itaim e na estrutura ciliar do Ribeirão Caulim, mencionando dúvidas sobre as espécies resgatadas, os critérios utilizados e o protocolo de encaminhamento. Também questiona os detalhes sobre o transplante de epífitas, incluindo locais e condições.

Ele sugere que, em futuras reuniões, um especialista apresente essas informações ao conselho, visando democratizar o acesso aos dados, especialmente para a comunidade local. Ele destaca a importância de entender a funcionalidade das rampas de fauna, questionando a adequação desta tecnologia para diferentes espécies.

Francisco, morador da região, expressa preocupações sobre a obra no Ribeirão Caulim e questiona a operação da obra em relação à licença da CETESB, destacando a possibilidade de etapas terem sido puladas. Ele enfatiza a importância do licenciamento ambiental, especialmente em um momento de mudanças climáticas. Ele observa que a remoção de mata ciliar e as obras na entrada do PNM Itaim parecem ter ocorrido sem consulta adequada. Francisco pede esclarecimentos sobre o licenciamento e expressa preocupação com o impacto significativo da obra em Parelheiros.

Fátima, conselheira da APA Capivari-Monos e do CADES Capela do Socorro, expressa preocupações sobre as intervenções no Ribeirão Caulim. Ela questiona se as exigências do Conselho estão sendo atendidas. Fátima enfatiza a necessidade de compensações ambientais e a importância de manter a sociedade civil informada sobre o andamento da obra, destacando a relevância ambiental da bacia do Ribeirão Caulim. Ela solicita informações detalhadas sobre o cumprimento das exigências e se a CETESB já se pronunciou oficialmente sobre o licenciamento e as medidas de mitigação propostas.



PREFEITURA DO MUNICÍPIO DE SÃO PAULO
SECRETARIA DO VERDE E DO MEIO AMBIENTE
DIVISÃO DE GESTÃO DE UNIDADES DE CONSERVAÇÃO – DGUC
ÁREA DE PROTEÇÃO AMBIENTAL (APA) BORORÉ-COLÔNIA
CONSELHO GESTOR



Mariana, representante da Associação Comunitária Pequeno Príncipe, expressa preocupações sobre a obra próxima ao PNM Itaim. Ela questiona a falta de preparação e comunicação prévia à comunidade, afetando rotinas locais e o acesso das crianças ao parque e à Associação Pequeno Príncipe. Mariana solicita informações sobre um caminho alternativo viável durante a construção da ponte e destaca impactos ambientais, como mortes de animais, observados após intervenções anteriores na região. Ela busca esclarecimentos sobre os planos e medidas para minimizar esses impactos, enfatizando a necessidade de transparência e diálogo contínuo com a comunidade afetada.

Maíra esclarece que a intervenção no curso d'água está sob responsabilidade da Secretaria da Habitação – SEHAB. O asfaltamento das ruas, incluindo a Rua Amaro Alves, é executado pela Subprefeitura de Parelheiros, com envio de processos administrativos encaminhados pelo Secretaria do Verde para as Subprefeituras da Capela e Parelheiros, questionando sobre o planejamento e intervenções viárias no território das APAs. A subprefeitura da Capela já apresentou suas intervenções ao conselho, que foram aprovadas. No entanto, a subprefeitura de Parelheiros ainda não respondeu nem apresentou seu planejamento. Maíra destaca a importância da transparência e da discussão das melhores práticas de intervenção, como o uso de pavimentação intertravada ao invés de asfalto.

Ana Carolina Jacob, engenheira da SEHAB, esclarece que a intervenção emergencial no Ribeirão Caulim visa eliminar riscos de inundação após uma avaliação da Defesa Civil e manifestação da SVMA, transferindo a responsabilidade de licenciamento para a CETESB devido à legislação estadual. As ações foram deliberadas pelo conselho gestor da APA Bororé-Colônia e incluem a implementação de um parque linear. Apesar da dispensa de licença ambiental, todas as exigências do conselho estão sendo incorporadas e revisadas tecnicamente, com consultoria ambiental acompanhando o processo. Ela reforça que a SEHAB está aberta ao diálogo e comprometida em mitigar impactos ambientais, buscando sempre alinhar-se com a legislação vigente e proporcionar transparência às comunidades afetadas.



PREFEITURA DO MUNICÍPIO DE SÃO PAULO
SECRETARIA DO VERDE E DO MEIO AMBIENTE
DIVISÃO DE GESTÃO DE UNIDADES DE CONSERVAÇÃO – DGUC
ÁREA DE PROTEÇÃO AMBIENTAL (APA) BORORÉ-COLÔNIA
CONSELHO GESTOR



Walter Tesch pede a palavra para compartilhar suas preocupações sobre a intervenção no Ribeirão Caulim, questionando se o parque proposto é parte das compensações da obra e se todas as etapas legais estão sendo seguidas, mencionando um decreto anterior, caducado, e ocupações clandestinas na área. Ele destacou a complexidade das intervenções emergenciais, que podem afetar áreas não inicialmente consideradas emergenciais, como o córrego ocupado por comércios e residências.

Tesch critica a falta de continuidade em projetos como o Córrego Limpo e os impactos negativos do asfaltamento local na fauna. Ele questionou o custo total do projeto emergencial, sugerindo investimentos em soluções estruturais permanentes para garantir a qualidade dos recursos hídricos, essenciais para a Represa Guarapiranga. Tesch enfatizou a importância do engajamento comunitário, da transparência e da fiscalização contínua para assegurar que as intervenções sejam ambientalmente responsáveis e atendam aos interesses metropolitanos.

Maria Teresa destacou a importância das questões levantadas por Walter Tesch, ressaltando a complexidade do trabalho da Secretaria em relação à bacia hidrográfica, não se limitando apenas à fauna e flora, mas também abrangendo questões de saneamento. Ela mencionou a substituição do coletor tronco danificado que despejava esgoto diretamente no córrego, explicando o funcionamento do sistema de esgoto urbano. Além disso, Maria Teresa enfatiza que a SEHAB atua não apenas em drenagem, mas também na urbanização de assentamentos precários, loteamentos irregulares e favelas, visando mitigar riscos e melhorar infraestruturas essenciais como água, esgoto e transporte. Ela destacou a importância da parceria com outras áreas como educação e saúde, evidenciando a necessidade de uma abordagem integrada e colaborativa para enfrentar os desafios urbanos de forma abrangente.

Oliver ofereceu enviar uma apresentação detalhada sobre um caminho alternativo discutido, destacando a importância da transparência e da atualização contínua do conselho sobre o progresso das obras e das intervenções ambientais.



Maíra e Maria Teresa concordaram em encaminhar as discussões para uma próxima etapa, visando esclarecer as complexidades dos processos de licenciamento municipal e estadual. Maria Teresa já iniciou os preparativos para convocar consultores ambientais e representantes da SABESP, destacando a importância da presença de todos os envolvidos para garantir que todas as demandas sejam atendidas de maneira mais adequada.

Maíra sugeriu realizar uma reunião extraordinária no final de junho, ideal para discutir propostas para a fase 2 do projeto do Parque Linear Caulim. Elas concordaram em compartilhar o primeiro relatório de resgate de fauna, anexando-o ao processo e alinhando estratégias para a próxima reunião do conselho gestor. Maíra destacou a necessidade de considerar outras intervenções no território, como o alargamento da Estrada Ecoturística de Parelheiros, prometendo trazer esses assuntos para discussão futura no conselho. Agradeceram a participação de todos os presentes e se colocaram à disposição para esclarecimentos adicionais por e-mail ou WhatsApp.

Maíra agradece a participação e contribuição de todos e prossegue com a reunião.

1.3 Vistoria Bens Tombados APA Bororé-Colônia – Walter Pires (DPH/SMC)

Passando para a próxima pauta, Maíra agradece a presença de Walter Pires, representante do Departamento de Patrimônio Histórico da Secretaria Municipal de Cultura, que realizou vistoria nos bens tombados da região. Ela destacou a importância de compartilhar os resultados da vistoria e discutir o acompanhamento necessário pelo conselho gestor, especialmente em relação ao sítio do Periquito.

Walter Pires, representante do Departamento de Patrimônio Histórico da SMC, inicia destacando a importância da igreja de São Sebastião do Bororé, tombada pelo CONPRESP em 2013. A vistoria, realizada em 25 de abril, contou com a presença de outros técnicos, que foram recebidos por Sueli e Frei Paulo, responsável pela paróquia local.



PREFEITURA DO MUNICÍPIO DE SÃO PAULO
SECRETARIA DO VERDE E DO MEIO AMBIENTE
DIVISÃO DE GESTÃO DE UNIDADES DE CONSERVAÇÃO – DGUC
ÁREA DE PROTEÇÃO AMBIENTAL (APA) BORORÉ-COLÔNIA
CONSELHO GESTOR



A capela de São Sebastião, junto ao Cruzeiro próximo à balsa de travessia, ambos tombados, foram examinados quanto ao estado de conservação e necessidades de melhorias para atividades religiosas e sociais. A igreja, situada numa praça de espaço exíguo, apresenta um anexo construído recentemente, sujeito a restrições conforme resolução de tombamento.

Além dos aspectos físicos, discutiu-se a preparação de um dossiê detalhado para subsidiar futuras intervenções e o potencial de apoio financeiro. A atenção também se voltou ao Casarão do Jusa, em estado de deterioração significativa, requerendo planos emergenciais de preservação.

Propôs-se a atualização do levantamento dos bens tombados na região, visando estratégias de conservação e restauração coordenadas com subprefeituras e órgãos competentes, além de possíveis reuniões públicas para engajar a comunidade e discutir essas iniciativas.

Luccas pede a palavra para destacar a importância do levantamento de bens tombados nas duas APAs, aproveitando a disponibilidade e energia para agendar reuniões. Ele mencionou os planos de manejo em atualização e a necessidade de incluir oficinas participativas nos parques naturais municipais. Salientou que, apesar da proteção ambiental das APAs, é crucial reconhecer e valorizar o patrimônio cultural e social, como os casarios antigos e pontos de referência históricos.

Luccas também mencionou o Grupo de Trabalho Cratera de Colônia, coordenado por Paula Nishida, e as iniciativas para ajustar a placa de memória na região. Ele enfatizou a importância de identificar e proteger esses elementos culturais, visando criar trilhas históricas e promover o engajamento comunitário na preservação do patrimônio.

Walter Pires expressou a importância de encaminhar as discussões ao DPH e enfatizou a necessidade de estratégias para retomar o diálogo e informações sobre o patrimônio, citando um antigo Armazém de madeira ao lado da igreja do Bororé como exemplo relevante. Walter ressaltou a importância de reconhecer e valorizar bens materiais e imateriais na região, propondo iniciativas como



PREFEITURA DO MUNICÍPIO DE SÃO PAULO
SECRETARIA DO VERDE E DO MEIO AMBIENTE
DIVISÃO DE GESTÃO DE UNIDADES DE CONSERVAÇÃO – DGUC
ÁREA DE PROTEÇÃO AMBIENTAL (APA) BORORÉ-COLÔNIA
CONSELHO GESTOR



programas de história oral e o próprio GT Cratera. Ele mencionou também a necessidade de coordenar informações para uma melhor gestão territorial e de patrimônio, visando mitigar impactos ambientais e urbanísticos. Walter se comprometeu a transmitir as sugestões à direção do departamento, destacando a participação de Paula Nishida nesse processo.

Maíra esclareceu sobre a remoção das placas deterioradas da APA Bororé-Colônia devido ao projeto de sinalização turística do Polo de Ecoturismo de Parelheiros, em parceria com a Secretaria de Relações Internacionais e a SPTuris. Ela destacou a importância de obter recursos para implementar novas placas no próximo ano, abrangendo as APAs e PNMs. Além disso, Maíra propôs incluir na agenda a revisão do sítio do Periquito, visando preservar e orientar a remoção adequada de fragmentos de construção até a obtenção de recursos para restauração. Ela sugeriu coordenar essas ações em futuras reuniões do Conselho de Turismo (CONGETUR) e outros conselhos locais para fortalecer a preservação histórica e cultural da região.

Walter destacou a importância da articulação ampla para melhores resultados e agradeceu o convite para a discussão. Em seguida, Fátima, representante da sociedade civil, ressaltou a necessidade de envolver a população nos processos de tombamento e conservação de bens históricos e culturais, como a Cratera. Ela enfatizou o trabalho realizado pelo GT Cratera antes da pandemia, envolvendo a comunidade em levantamentos históricos e científicos. Fátima expressou preocupação com ocupações irregulares e degradação ambiental na região, solicitando a revisão e a continuidade do projeto para preservar esse patrimônio crucial.

Walter reconheceu a relevância das observações de Fátima e mencionou planos para retomar as reuniões do grupo de trabalho, além de abordar questões legais e de fiscalização com o Ministério Público. Ele agradeceu novamente pela oportunidade e expressou o compromisso em continuar os debates futuros sobre o tema.



1.4 Regularização Fundiária Jd. Das Pedras

Passando para a pauta sobre a regularização fundiária do Jardim da Pedras, Maíra passa a palavra para Larissa C. Cipolla.

Larissa, Regularização Fundiária/Ambiental - SEHAB, inicia a apresentação sobre a regularização fundiária do Conjunto Residencial Jardim das Pedras, localizado na Capela do Socorro, destacando que a área abrange parcialmente a APA Bororé-Colônia, sem apresentar riscos geológicos, hidrológicos ou histórico de ocorrências, sendo livre de contaminação e inundações. Larissa ressaltou a importância do processo de REURB-S para a regularização, que engloba aproximadamente 119 lotes.

Ela explicou que, apesar de não apresentar áreas de risco, a região incide sobre um córrego, o que a torna parte da Área de Preservação Permanente da Bacia Hidrográfica da Billings. Larissa também detalhou o processo técnico realizado pela SEHAB, incluindo o recorte do perímetro da regularização, que foi ajustado para não incidir na área da APP.

Juliana Lins –Regularização Fundiária/SEHAB, enfatiza que a regularização excluiu áreas sem infraestrutura adequada de esgoto, garantindo que todos os lotes estão conectados à rede pública de água, esgoto, estação de tratamento, energia elétrica, sistema viário e drenagem. Ela destacou a conformidade com os requisitos legais municipais e a necessidade de anuência do conselho gestor da APA Bororé-Colônia para prosseguir com o processo.

Larissa concluiu disponibilizando atestados da Sabesp que comprovam o abastecimento regular de água e esgoto. Ela encerrou a apresentação colocando-se à disposição para responder a eventuais questionamentos.

Maíra questionou Larissa sobre a regularização fundiária, especificamente sobre a delimitação das Áreas de Preservação Permanente (APPs) e da APA Bororé-Colônia. Ela pediu esclarecimentos sobre como a Secretaria de Habitação trata essas áreas, questionando se as áreas dentro das APPs estão excluídas do processo de regularização fundiária.



PREFEITURA DO MUNICÍPIO DE SÃO PAULO
SECRETARIA DO VERDE E DO MEIO AMBIENTE
DIVISÃO DE GESTÃO DE UNIDADES DE CONSERVAÇÃO – DGUC
ÁREA DE PROTEÇÃO AMBIENTAL (APA) BORORÉ-COLÔNIA
CONSELHO GESTOR



Larissa explica que inicialmente foi considerado incluir áreas de APP na regularização, mas posteriormente optou-se por excluí-las devido a questões específicas de infraestrutura não atendidas. Juliana explicou que a legislação permite a regularização de residências nessas áreas, desde que cumpram requisitos como o Artigo 32º da Lei Municipal 17.734/2022. No entanto, devido a problemas como falta de esgoto, essas áreas foram destacadas para um tratamento separado. Será necessário um processo adicional com execução de obras planejadas pela Secretaria Executiva dos Programas Mananciais para viabilizar a regularização desses locais.

Maíra questionou sobre as casas situadas em área de APP que não serão incluídas na regularização, buscando esclarecimentos sobre o que será feito. Juliana explicou que será necessário um novo processo para essas áreas, seguindo a legislação vigente e que serão submetidas a obras de infraestrutura antes de poderem ser regularizadas. Maíra também solicitou informações sobre quantas moradias estão dentro do limite da APA. Juliana respondeu que são 50 lotes parcialmente inseridos na APA, requerendo a manifestação do conselho sobre o projeto de regularização conforme estabelecido na legislação de 2022.

Walter Tesch questiona sobre a regularização fundiária através da REURB, destacando que os custos são assumidos pela prefeitura e indaga sobre o controle da expansão. Larissa confirma que a área será congelada, controlando assim sua expansão, mas que primeiro é necessária anuência do conselho, para que então seja cadastrada e selada.

Walter questiona se o território é privado ou público, ao que Larissa responde que é privado e explica que se for a única residência dos moradores e não estiverem em outro programa da prefeitura, os custos serão cobertos. Caso contrário, será um processo separado. Walter expressa preocupação com a expansão próxima à APP e Larissa assegura que há um estudo técnico ambiental para preservar a área remanescente. Tesch sugere monitorar e controlar a área para evitar futuras expansões. Por fim, ele pergunta como são escolhidas as áreas para regularização e Larissa informa que a seleção é baseada no plano de metas da Secretaria.



Maíra encerra a pauta sobre a regularização fundiária do Jardim das Pedras solicitando aos membros do conselho que indiquem, através do chat, se aprovam o projeto apresentado pela Secretaria de Habitação, que incide parcialmente na APA e envolve aproximadamente 50 moradias. Ela solicita que, caso não haja quórum suficiente para a aprovação durante a reunião, Larissa encaminhe o material por e-mail. Este será enviado aos membros ausentes para que possam responder por e-mail, permitindo assim a continuidade do processo de aprovação. Maíra agradece a participação de todos e conclui afirmando que manterá contato para quaisquer questões adicionais.

1.5 Mutirão Tira Dúvidas sobre a Regularização Documental de Entidades

Dando andamento à reunião, Maíra passa a palavra a Diego Blum, da ADESAMPA.

Diego Blum, representando a ADESAMPA, cumprimenta a todos e agradece o convite. Ele informa que será organizado um mutirão na próxima semana, que visa esclarecer dúvidas sobre a formalização de entidades e coletivos, especialmente aquelas ligadas a iniciativas socioambientais, agricultura, turismo rural e beneficiamento. Diego explica que haverá orientação sobre as documentações necessárias para a regularização dessas organizações. Um formulário foi distribuído para inscrições e coleta de demandas, permitindo uma preparação adequada do contador que participará do evento. Este profissional fará uma apresentação geral e, caso o número de inscritos seja gerenciável, oferecerá atendimento individualizado. Diego menciona a possibilidade de realizar mais eventos semelhantes para dar continuidade ao tema e que o mutirão ocorrerá no espaço TEIA Parelheiros. Ele convida Maíra a complementar suas informações, caso deseje.

Maíra complementa as informações de Diego, destacando que o mutirão de regularização de entidades e coletivos atende a uma demanda dos conselhos das APAs. Essa necessidade surgiu devido à dificuldade de algumas



associações e coletivos em regularizar sua documentação para acessar financiamentos e desenvolver projetos.

Ela reforça a importância do evento organizado pela ADESAMPA, que oferece uma oportunidade crucial para regularização de associações, coletivos e cooperativas. Também ressalta a presença de um contador no evento, o que proporciona orientação especializada. Maíra solicita a todos que ajudem a divulgar o formulário de inscrição, enfatizando a necessidade de uma preparação adequada para a atividade, reiterando a importância de preencher e divulgar o formulário, permitindo que a ADESAMPA direcione melhor seus esforços e atenda às necessidades específicas das entidades participantes.

Diego complementa as informações anteriores destacando a importância do prazo de inscrição, que se encerra no dia 2 de junho, para a triagem preliminar das dúvidas a serem tratadas no evento. Ele ressalta a necessidade de facilitar o trabalho do contador e solicita a participação de todos.

Em relação ao projeto Semeando Negócios, Diego anuncia o lançamento da cartilha disponível no site, abordando temas ambientais e de gestão rural. Ele convida todos a acessarem e divulgarem o material. Além disso, também informa sobre o edital de chamamento para o evento GAFFFF, que ocorrerá nos dias 27 e 28 de junho no Allianz Parque, e está selecionando até 50 produtores rurais e artesanais para exposição e comercialização. As inscrições estão abertas até o dia 4 de junho. Ele agradece o espaço e se coloca à disposição para esclarecer quaisquer dúvidas.

1.6 Informes Gerais

- Maíra atualiza o conselho sobre o processo das eleições dos PNMs e RVS, informando que, no dia 19 de maio, ocorreram as eleições dos conselhos gestores. A eleição abrangeu segmentos de entidades e frequentadores. E que na presente data, 28 de maio, acontece a eleição do segmento



PREFEITURA DO MUNICÍPIO DE SÃO PAULO
SECRETARIA DO VERDE E DO MEIO AMBIENTE
DIVISÃO DE GESTÃO DE UNIDADES DE CONSERVAÇÃO – DGUC
ÁREA DE PROTEÇÃO AMBIENTAL (APA) BORORÉ-COLÔNIA
CONSELHO GESTOR



dos trabalhadores dos parques. A publicação dos representantes de cada conselho já está disponível. Após a conclusão das eleições dos trabalhadores, será finalizada a composição de cada conselho. Esses novos conselhos gestores desempenharão um papel crucial na gestão dos parques naturais, em articulação com os conselhos das APAs, CADES e CONGETUR. A criação de sete novos conselhos gestores assegura a participação na atualização dos Planos de Manejo e na melhoria da visitação comunitária dos PNM. Ela finaliza agradecendo a divulgação e o apoio das entidades envolvidas.

- Por fim, Maíra trás o calendário com os próximos eventos que ocorrerão envolvendo as APAs. No dia 5 de Junho ocorrerá a reunião do conselho da APA Capivari-Monos; No dia 6 de junho acontecerá o Mutirão mencionado por Diego Blum, anteriormente; no dia 9 de junho a ONG Meninos da Billings promoverá uma atividade náutica na Represa e por fim, no dia 25 de Junho ocorre a próxima reunião da APA Bororé-Colônia.

São Paulo (SP), 28 de maio de 2024

Maíra S. Galvanese

Presidente do Conselho Gestor
Gestor – APA Bororé-Colônia



PREFEITURA DO MUNICÍPIO DE SÃO PAULO
SECRETARIA DO VERDE E DO MEIO AMBIENTE
DIVISÃO DE GESTÃO DE UNIDADES DE CONSERVAÇÃO – DGUC
ÁREA DE PROTEÇÃO AMBIENTAL (APA) BORORÉ-COLÔNIA
CONSELHO GESTOR



Anexo I – Lista de presença da 181ª Reunião Ordinária do Conselho Gestor da Área de Proteção Ambiental Bororé-Colônia - Dia 28 de maio de 2024, terça-feira, das 10h às 12h via Microsoff Team.



**181ª REUNIÃO DO CONSELHO GESTOR DA ÁREA DE PROTEÇÃO AMBIENTAL
APA BORORÉ-COLÔNIA**

Data: 28/05/24 Horário: das 10h às 12h
Local: TEIA Parelheiros – Endereço: Estr. Da Colônia Marinho Remberg Christie, 2500 – Novo Parelheiros
Online - Link: https://bit.ly/APA_BC_2024



LISTA DE PRESENÇA – SOCIEDADE CIVIL

ENTIDADE	TITULAR/SUPLENTE	NOME	ASSINATURA
Instituto Regenera	Suplente	Fabício Muriana Arêa Lima	
IMARGEM	Titular	Kimberly Marques dos Santos	
ECOATIVA AMIB – Associação de Moradores da Ilha do Bororé	Titular	Jaison Pongiluppi Lara	
Associação de Moradores da Chácara Santo Amaro	Titular	Antônio Carlos Pereira Silva	Via chat
Associação Comunitária Pequeno Príncipe	Titular	Regina Batista/ Amabilis	Maurício Pinheiro de Souza (sem chat (representante))
ISCA	Titular	Lucas Lima	
APRUPAR – Associação dos Produtores Rurais de Parelheiros	Titular	Luciano Santos	
OSEL – Obras Sociais e Educacionais Luz Sesc Interlagos – Serviço Social do Comércio	Suplente	Guilherme José da Costa Silva	
Colônia de Pescadores Z-17 – Orlando Feliciano	Suplente	Ana Cristina Jimenez	Via chat
	Titular	Vanderleia Rochumbach	



**181ª REUNIÃO DO CONSELHO GESTOR DA ÁREA DE PROTEÇÃO AMBIENTAL
APA BORORÉ-COLÔNIA**

Data: 28/05/24 Horário: das 10h às 12h
Local: TEIA Parelheiros – Endereço: Estr. Da Colônia Marinho Remberg Christie, 2500 – Novo Parelheiros
Online - Link: https://bit.ly/APA_BC_2024



LISTA DE PRESENÇA – PODER PÚBLICO

ÓRGÃO	TITULAR/SUPLENTE	NOME	ASSINATURA
Secretaria do Verde e Meio Ambiente	Titular	Maira Soares Galvanese	Maira Galvanese
	Suplente	Maurício Marinho	
Secretaria Municipal de Segurança - GCM	Titular	Richard Soares Mariano	
	Suplente	Solange Costa Pontes	
Secretaria Municipal de Urbanismo e Licenciamento	Titular	Marcia Petrone	
	Suplente	Raquel Araújo de Jesus Ponte	Via chat
Companhia de Saneamento Básico (SABESP)	Titular	Clodualdo Silveira	
	Suplente	Leonardo Araújo do Carmo	
Secretaria de Meio Ambiente, Infraestrutura e Logística (SEMIL) - Coordenadoria de Fiscalização e Biodiversidade (CFB)	Titular	Ligia Muniz Barbosa	
	Suplente	Valeria de Souza Leite	
Secretaria Municipal de Habitação	Titular	Oliver P. B. Luccia	Via chat
	Suplente	Fernando Dimiranda Boari	
Secretaria Municipal de Cultura	Titular	Paula Nishida	
	Suplente	Luca Otero Fuser	
Subprefeitura de Parelheiros		Firmino Ferreira dos Santos	
		André Alves Da Silva	



PREFEITURA DO MUNICÍPIO DE SÃO PAULO
SECRETARIA DO VERDE E DO MEIO AMBIENTE
DIVISÃO DE GESTÃO DE UNIDADES DE CONSERVAÇÃO – DGUC
ÁREA DE PROTEÇÃO AMBIENTAL (APA) BORORÉ-COLÔNIA
CONSELHO GESTOR



**181º REUNIÃO DO CONSELHO GESTOR DA ÁREA DE PROTEÇÃO AMBIENTAL
APA BORORÉ-COLÔNIA**



Data: 28/05/24 Horário: das 10h às 12h
Local: TEIA Parelheiros – Endereço: Estr. Da Colônia Marinho Remberg Christie, 2500 – Novo Parelheiros
Online - Link: https://bit.ly/APA_BC_2024

Subprefeitura Capela do Socorro	Titular	Carlos Jesus dos Santos	Via chat
EMAE	Titular	Eduardo Rocha	
	Suplente	Miguel Moura Kehl	Via chat
Secretaria Municipal da Saúde	Titular	Elizabeth Regina Oliveira	Via chat
	Suplente	Jacqueline Penha Ribeiro	Via chat

APA
OK
OK
OK



**181º REUNIÃO DO CONSELHO GESTOR DA ÁREA DE PROTEÇÃO AMBIENTAL
APA BORORÉ-COLÔNIA**



Data: 28/05/24 Horário: das 10h às 12h
Local: TEIA Parelheiros – Endereço: Estr. Da Colônia Marinho Remberg Christie, 2500 – Novo Parelheiros
Online - Link: https://bit.ly/APA_BC_2024

DEMAIS OUVINTES

NOME	ENTIDADE	CONTATO
Lucas R.G. Longo	Gestor APA CM - DGUC/SUMA	
André F.A. Magalhães	DES/SUMA	
Anito Camia	Director - DGUC/SUMA	
Cyano Malta O. do Oeste	DGUC/SUMA	
Diego Blum	ADESAMPA	
Ana Carolina Jacob	SEHAB	
Francisco Paulo	Quintal - Morador	
Josiele Cristine Nunes		
Lauro	SEPM / SEHAB	
Maria de Fátima Sabarolha	CADES CS - Consultivo APA CM	
Maria Tereza	SEHAB	
Walter Pinus	SMC/DPH	



**181º REUNIÃO DO CONSELHO GESTOR DA ÁREA DE PROTEÇÃO AMBIENTAL
APA BORORÉ-COLÔNIA**



Data: 28/05/24 Horário: das 10h às 12h
Local: TEIA Parelheiros – Endereço: Estr. Da Colônia Marinho Remberg Christie, 2500 – Novo Parelheiros
Online - Link: https://bit.ly/APA_BC_2024

DEMAIS OUVINTES

NOME	ENTIDADE	CONTATO
Francisco Aquino Joaquim	Sítio João de Barro	(11) 97 27 15175
Ricardo Rodrigues	ADESAMPA	
Robson	AMIB	
Walter Turch	?	
Leandro C. Cipello	SEHAB	



PREFEITURA DO MUNICÍPIO DE SÃO PAULO
SECRETARIA DO VERDE E DO MEIO AMBIENTE
DIVISÃO DE GESTÃO DE UNIDADES DE CONSERVAÇÃO – DGUC
ÁREA DE PROTEÇÃO AMBIENTAL (APA) BORORÉ-COLÔNIA
CONSELHO GESTOR



ANEXO II. Sala de conversas/Chat da reunião da 181ª Reunião Ordinária do Conselho Gestor da Área de Proteção Ambiental Bororé-Colônia – Dia 28 de maio de 2024, terça-feira, das 10h às 12h, via Microsoft Team

[28/05 09:48] Usuário Desconhecido
Bom dia!

[28/05 09:57] Usuário Desconhecido
Bom dia, pessoal! Luccas Longo, DGUC/SVMA, lglongo@prefeitura.sp.gov.br, presente!

[28/05 10:01] Elizabeth Regina de Lima Oliveira
Bom dia, Elizabeth , segmento saúde, Supervisão de Saúde Parelheiros

[28/05 10:02] Ana Flávia Vicentini Benfica
Bom dia pessoal! Solicitamos que todos os conselheiros e conselheiras registrem seu nome completo + entidade/órgão + email de contato. Boa reunião!

[28/05 10:03] Oliver Paes de Barros de Luccia
Bom dia
Oliver Paes de Barros De Luccia
Sehab - titular

[28/05 10:03] Usuário Desconhecido
Bom dia

[28/05 10:03] Anelisa Ferreira de Almeida Magalhães
Bom dia, Anelisa F. A. Magalhães, DFS/SVMA, afmagalhaes@prefeitura.sp.br

[28/05 10:03] Usuário Desconhecido
Jacqueline p Ribeiro

[28/05 10:03] Usuário Desconhecido
Bom dia

[28/05 10:03] Cyra Malta Olegário da Costa

Bom dia! Cyra DGUC

[28/05 10:04] Usuário Desconhecido
Estou tentando resolver problema com microfone. Se não conseguir, tentarei via celular.

[28/05 10:04] Usuário Desconhecido
Jacqueline, UVIS Parelheiros

[28/05 10:04] Usuário Desconhecido
Mariana pinheiro de Souza!
Associação comunitária pequeno príncipe!

[28/05 10:04] Usuário Desconhecido
Bom dia! Miguel Kehl –EMAE
miguel.kehl_ter@emae.com.br

[28/05 10:06] Usuário Desconhecido
super agradecemos!

[28/05 10:07] Ana Flávia Vicentini Benfica
Bom dia pessoal! Solicitamos que todos os conselheiros e conselheiras registrem seu nome completo + entidade/órgão + email de contato. Boa reunião!

[28/05 10:07] Oliver Paes de Barros de Luccia
ata 180 aprovada

[28/05 10:07] Usuário Desconhecido
Ata aprovada

[28/05 10:08] Usuário Desconhecido
Mariana pinheiro de souza
Associação comunitária pequeno príncipe
Mn545189@gmail.com

[28/05 10:08] Anita Correia de Souza Martins
Bom dia!



PREFEITURA DO MUNICÍPIO DE SÃO PAULO
SECRETARIA DO VERDE E DO MEIO AMBIENTE
DIVISÃO DE GESTÃO DE UNIDADES DE CONSERVAÇÃO – DGUC
ÁREA DE PROTEÇÃO AMBIENTAL (APA) BORORÉ-COLÔNIA
CONSELHO GESTOR



[28/05 10:09] Usuário Desconhecido
ATA aprovada

[28/05 10:09] Elizabeth Regina de Lima
Oliveira
ata aprova Elizabeth

[28/05 10:09] Anita Correia de Souza Martins
Anita Correia - Diretora da DGUC

[28/05 10:09] Usuário Desconhecido
Jacqueline P Ribeiro, UVIS Parelheiros -
jacqueline@prefeitura.sp.gov.br

[28/05 10:09] Raquel Araujo de Jesus Ponte
Ata Aprovada

[28/05 10:09] Usuário Desconhecido
ATA aprovada -

[28/05 10:10] Raquel Araujo de Jesus Ponte
Raquel Ponte Suplente SMUL
rajesus@prefeitura.sp.gov.br

[28/05 10:17] Usuário Desconhecido
Olá, bom dia a todos! Carlão Chácara
Santo Amaro

[28/05 10:27] Ana Flávia Vicentini Benfica
Bom dia pessoal! Solicitamos que todos os
conselheiros e conselheiras registrem seu
nome completo + entidade/órgão + email
de contato. Boa reunião!

[28/05 10:27] Ana Flávia Vicentini Benfica
Pessoal, pedimos para que os conselheiros
registrem no chat seu voto quanto a
deliberação da ATA 180°

[28/05 10:30] Usuário Desconhecido
Quem negocia as compensações

[28/05 10:32] Anelisa Ferreira de Almeida
Magalhães

Apresentar as informações técnicas de to-
das as passagens de fauna silvestre da obra

[28/05 10:34] Cyra Malta Olegário da Costa
Tenho uma duvida quanto ao leito do cór-
rego Caulin. Aparentemente é uma canali-
zação que impermeabilizou o fundo do cór-
rego? Assim como o fator de ausencia de
margem APP e a vegetação ripária, cuja
função é de reduzir o assoreamento do cór-
rego e sua limpeza?

[28/05 10:35] Cyra Malta Olegário da Costa
Há previsão de recuperação ou possibili-
dade de recuperação ?

[28/05 10:35] Anelisa Ferreira de Almeida
Magalhães

Apresentar relatório da fauna silvestre res-
gatada e de seu destinos

[28/05 10:36] Usuário Desconhecido
A obra sob argumento emergencial para
fazer uma obra estrutural ampla e não con-
siderando a bacia do caulim e seus proble-
mas com os contribuintes hídricos ao reser-
vatório Guarapiranga,

[28/05 10:40] Anelisa Ferreira de Almeida
Magalhães
indicamos incluir passagens para herpeto-
fauna, no caso das obras em estradas para
evitar os atropelamentos

[28/05 10:43] Anita Correia de Souza Martins
Anelisa a obra na estrada foi realizada pela
Subprefeitura e não SEHAB como dito pela
Maira. O SEI enviado à Sub Parelheiros ques-
tionado sobre as obras ficou sem resposta

[28/05 10:44] Usuário Desconhecido
Ata Aprovada

[28/05 10:44] Anelisa Ferreira de Almeida
Magalhães



PREFEITURA DO MUNICÍPIO DE SÃO PAULO
SECRETARIA DO VERDE E DO MEIO AMBIENTE
DIVISÃO DE GESTÃO DE UNIDADES DE CONSERVAÇÃO – DGUC
ÁREA DE PROTEÇÃO AMBIENTAL (APA) BORORÉ-COLÔNIA
CONSELHO GESTOR



as obras emergenciais devem incluir as práticas de soluções baseadas na natureza, levando em consideração a sensibilidade da área

[28/05 10:45] Anita Correia de Souza Martins Walter como foi emergencial, infelizmente os impactos negativos não serão compensados. Não foi feito EIA RIMA.

[28/05 10:46] Anita Correia de Souza Martins Portanto o percentual de 0,5% do SNUC não foi previsto

[28/05 10:46] Anita Correia de Souza Martins Segundo esclarecimento de SEHSB na reunião de ontem do GT, só haverá um TCA, uma compensação relativa à supressão da vegetação.

[28/05 11:01] Ana Cristina Jimenez (Externo) Tenho uma duvida. Tem manifestação da Cetesb favorável a obra, por ser emergencial?

[28/05 11:07] Usuário Desconhecido
28/06/2024 - prazo de atendimento da CETESB.

[28/05 11:07] Usuário Desconhecido cobrar wetland da transição tem MP

[28/05 11:08] Anelisa Ferreira de Almeida Magalhães concordo com a reunião proposta pela Maira

[28/05 11:08] Usuário Desconhecido Concordo com a reunião

[28/05 11:08] Usuário Desconhecido sabesp pediu a cetesb para nao fazer a wetland. cetesb e sabesp expliquem

[28/05 11:09] Usuário Desconhecido Maira, pode repetir o que cabe À Iha do Bororé / SABESP?

[28/05 11:11] Usuário Desconhecido Também tenha a dúvida, sobre obras emergenciais se devem ter a manifestação da Cetesb, concordando em seguir a obra.

[28/05 11:18] Ana Flávia Vicentini Benfica Maria, ficou acordado que o departamento responsável pelo Licenciamento, da SVMA, será convidado para uma próxima reunião da APA BC, para esclarecer essas e outras dúvidas, pois são eles que tratam deste assunto.

[28/05 11:27] Usuário Desconhecido A casa de cultura de parreiros está fechada há quase dois anos

[28/05 11:29] Anelisa Ferreira de Almeida Magalhães pessoal, vou ter que sair da reunião também. Boa semana para todos

[28/05 11:32] Ana Flávia Vicentini Benfica Pessoal, pedimos para que os conselheiros registrem no chat seu voto quanto a deliberação da ATA 180º

[28/05 11:37] Usuário Desconhecido Bravo, Walter!

[28/05 11:38] Usuário Desconhecido Maria de Fátima Saharovsky conselheira do CADES Municipal

[28/05 11:43] Usuário Desconhecido chamem vereadores e deputados apresentem propostas para emendas,

[28/05 11:57] Usuário Desconhecido Vou precisar sair pessoal. Boa continuidade de reunião!

[28/05 11:59] Usuário Desconhecido Também vou precisar sair. Até mais, e bom desfecho da reunião



PREFEITURA DO MUNICÍPIO DE SÃO PAULO
SECRETARIA DO VERDE E DO MEIO AMBIENTE
DIVISÃO DE GESTÃO DE UNIDADES DE CONSERVAÇÃO – DGUC
ÁREA DE PROTEÇÃO AMBIENTAL (APA) BORORÉ-COLÔNIA
CONSELHO GESTOR



[28/05 12:05] Oliver Paes de Barros de Luccia Sehab - manifestação favorável à regularização do Jd. das Pedras

[28/05 12:05] Usuário Desconhecido
Obrigada. Abraços e estamos no aguardo por e-mail.

[28/05 12:09] Ana Flávia Vicentini Benfica Mutirão Tira Dúvidas sobre Regularização Documental de Entidades
A Agência São Paulo de Desenvolvimento (ADESAMPA), por meio do Projeto Semeando Negócios e a Secretaria do Verde e Meio Ambiente (SVMA), por meio dos Conselhos Gestores das APAs convidam entidades, associações, cooperativas e coletivos de Marsilac, Parelheiros e Grajaú/Ilha do Bororé para um encontro de esclarecimento de dúvidas sobre a regularização documental de suas instituições.

✓Objetivos:

- * Esclarecer dúvidas sobre o processo de regularização documental;
- * Oferecer orientação quanto as diferentes formas de formalização para coletivos;
- * Recepcionar demandas de apoio à formalização;
- * Incentivar a organização social nos territórios das APAs.

✍ Inscreva a participação da sua entidade até domingo, dia 02/06/2024, e nos conte quais são as principais dúvidas de vocês, através do formulário abaixo: <https://forms.office.com/r/JQTcJ88xWk>

📅 06 de Junho de 2024
9h às 13h

📍Espaço Teia Parelheiros
Estr. da Colônia Mário Reimberg Christe, 2500 (dentro do Parque Nascentes do Ribeirão Colônia)

Para mais informações ou dúvidas, entre em contato através do e-mail: semeandonegocios@adesampa.com.br e apasmunicipais@prefeitura.sp.gov.br
Participe! Juntos, podemos fortalecer a organização social e o desenvolvimento sustentável do território das APAs e entorno.

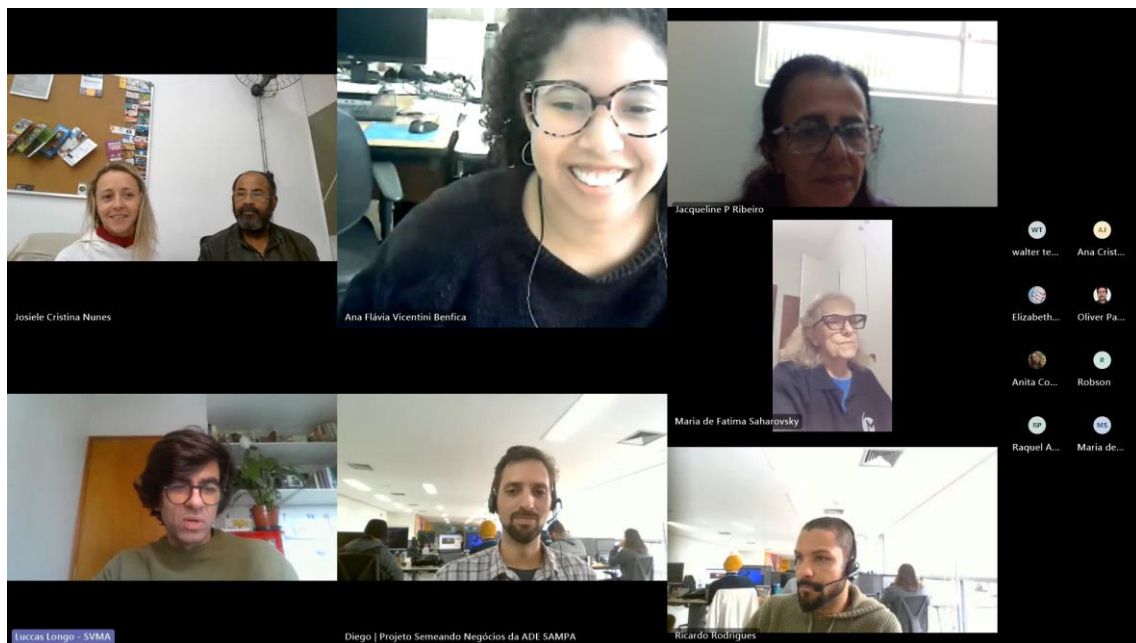
The flyer features two main logos at the top: 'SEMEANDO NEGÓCIOS' with a sun and field icon, and 'MUTIRÃO TIRA-DÚVIDAS' with a question mark icon. Below the logos, the text reads 'Assunto: Formalização de entidades coletivas' and '*teremos a presença de contador especializado!'. The event details are: '06/06 (quinta-feira) 9h às 13h' and 'TEIA Parelheiros Estr. da Colônia Mário Reimberg Christe, 2500'. At the bottom, there are logos for ADESAMPA and the City of São Paulo.



PREFEITURA DO MUNICÍPIO DE SÃO PAULO
SECRETARIA DO VERDE E DO MEIO AMBIENTE
DIVISÃO DE GESTÃO DE UNIDADES DE CONSERVAÇÃO – DGUC
ÁREA DE PROTEÇÃO AMBIENTAL (APA) BORORÉ-COLÔNIA
CONSELHO GESTOR



Anexo III – Registro fotográfico da 181ª Reunião Ordinária do Conselho Gestor da Área de Proteção Ambiental Bororé-Colônia - Dia 28 de maio de 2024, terça-feira, das 10h às 12h via Microsoft Team.





PREFEITURA DO MUNICÍPIO DE SÃO PAULO
SECRETARIA DO VERDE E DO MEIO AMBIENTE
DIVISÃO DE GESTÃO DE UNIDADES DE CONSERVAÇÃO – DGUC
ÁREA DE PROTEÇÃO AMBIENTAL (APA) BORORÉ-COLÔNIA
CONSELHO GESTOR



Anexo IV – Apresentação SEHAB – Regularização Fundiária Jardim das Pedras



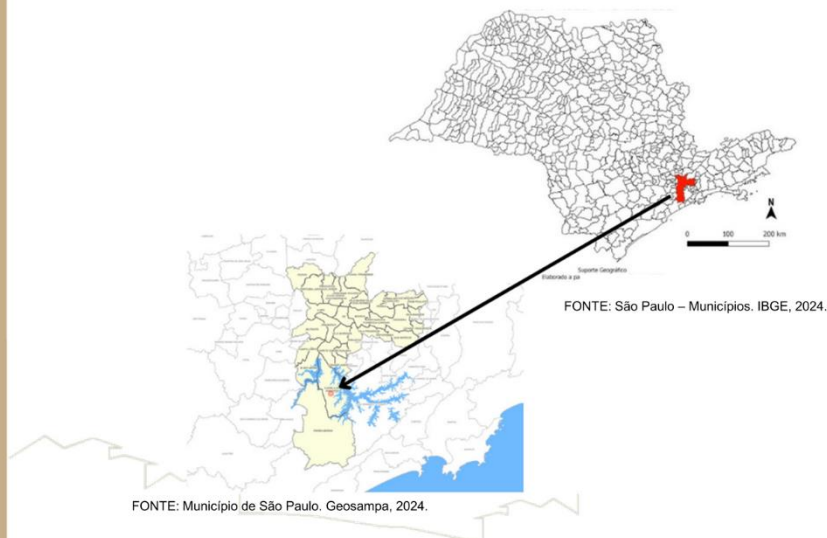
**CIDADE DE
SÃO PAULO**
HABITAÇÃO

Condomínio Residencial Jardim Das Pedras
Regularização Fundiária – P.A.: 1994-0.002.775-3
Divisão de Acompanhamento de Licenciamento Ambiental e
Urbanístico – DALIC
Departamento de Regularização de Assentamentos Consolidados e
Conjuntos Habitacionais - DAC

2024

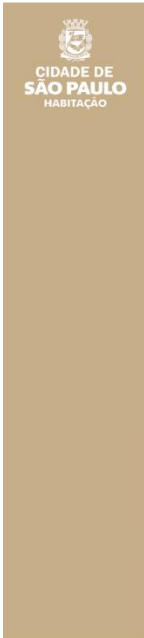


Localização – subprefeitura Capela do Socorro

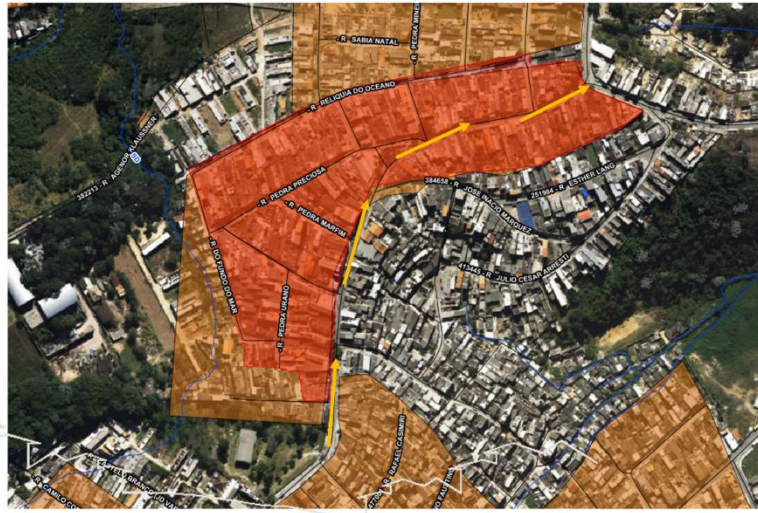




PREFEITURA DO MUNICÍPIO DE SÃO PAULO
SECRETARIA DO VERDE E DO MEIO AMBIENTE
DIVISÃO DE GESTÃO DE UNIDADES DE CONSERVAÇÃO – DGUC
ÁREA DE PROTEÇÃO AMBIENTAL (APA) BORORÉ-COLÔNIA
CONSELHO GESTOR



Localização – acesso avenida Carlos Barbosa Santos



Área de Proteção Ambiental – Bororé-Colônia



FONTE: Geosampa, 2024.



PREFEITURA DO MUNICÍPIO DE SÃO PAULO
SECRETARIA DO VERDE E DO MEIO AMBIENTE
DIVISÃO DE GESTÃO DE UNIDADES DE CONSERVAÇÃO – DGUC
ÁREA DE PROTEÇÃO AMBIENTAL (APA) BORORÉ-COLÔNIA
CONSELHO GESTOR



Características

LOTEAMENTO: clandestino e os lotes foram vendidos (contrato compra / venda) irregularmente;

IMPLANTAÇÃO: entre 1980 e 1990;

ÁREA: 74.239,34m²;

LOTES: aproximadamente 119;

ZONEAMENTO (16.402/16): ZEIS – 1;

REURB – S através da Portaria SEHAB/73/2022 e

PROCESSO ADMINISTRATIVO N°: 1994-0.002.775-3.



Características

QUADRAS	LOTES	ÁREAS		LOTES	ÁREA	ÁREA
		LOTES	VIAS			
A	23	39.060,25 ¹	11.280,00	119	74.239,00	72.000,00
B	09					
C	19					
D	12					
E	32					
F	19					
G	14					
H	10					
I	03					
A. Verde	02	13.860,00				
TOTAIS	146	64.200,25		119	74.239,00	72.000,00
Planta Loteador				GeoSampa		Mat. nº3.243/11ºRI



PREFEITURA DO MUNICÍPIO DE SÃO PAULO
SECRETARIA DO VERDE E DO MEIO AMBIENTE
DIVISÃO DE GESTÃO DE UNIDADES DE CONSERVAÇÃO – DGUC
ÁREA DE PROTEÇÃO AMBIENTAL (APA) BORORÉ-COLÔNIA
CONSELHO GESTOR



Características

GEOLÓGICO: sem riscos geológicos e ocorrências (IPT, COMDEC e vistoria);

ÁREAS CONTAMINADAS: sem contaminação (GeoSampa/PMSF, Cetesb/SIACR);

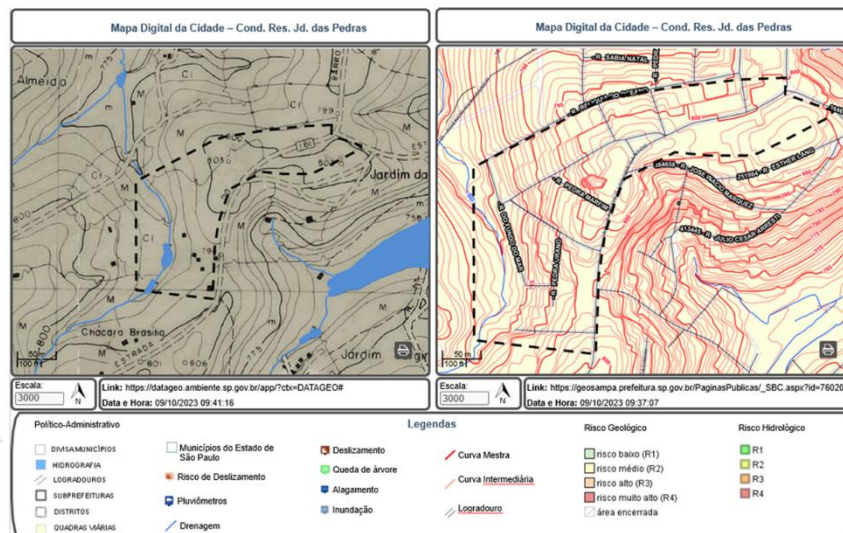
INUNDAÇÃO: sem;

ÁREA DE RISCO HIDROLÓGICO: sem;

HISTÓRICO DE OCORRÊNCIAS: não.



Características – sem risco (Gegran X Geosampa)





Análise Ambiental

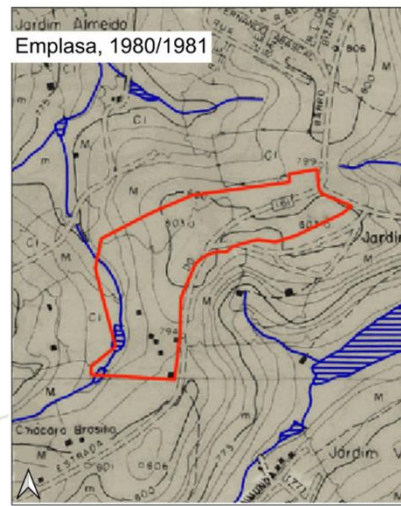
INCIDÊNCIA DE CÓRREGO: sim (Córrego Sem denominação afluente do córrego Reimberg Cocaia);

ÁREA DE PRESERVAÇÃO PERMANENTE: sim;

UNIDADES DE CONSERVAÇÃO / ÁREA DE PROTEÇÃO DE AMBIENTAL / UNIDADE GESTORA: Área de Proteção e Recuperação de Mananciais da Bacia Hidrográfica do reservatório Billings e parcialmente inserida na Área de Proteção Ambiental Bororé-Colônia ;



Hidrografia





Área de Preservação Permanente



Levantamento Planialtimétrico Cadastral - LEPAC



Área de Proteção Ambiental – Bororé-Colônia



FONTE: Geosampa, 2024.



PREFEITURA DO MUNICÍPIO DE SÃO PAULO
SECRETARIA DO VERDE E DO MEIO AMBIENTE
DIVISÃO DE GESTÃO DE UNIDADES DE CONSERVAÇÃO – DGUC
ÁREA DE PROTEÇÃO AMBIENTAL (APA) BORORÉ-COLÔNIA
CONSELHO GESTOR



Infraestrutura

A área possui abastecimento essencial.

- sistema de distribuição de água (Sabesp): rede pública;
- sistema de esgoto sanitário (Sabesp): rede pública, ETE Barueri e EEE Grajaú;
- energia elétrica: rede pública;
- sistema de drenagem: galeria de águas pluviais, escoamento superficial (guias e sarjetas) via gravidade e captadas por bueiros e grelhas, portanto sem inundação / alagamento;
- sistema viário: pavimento, sarjeta, guia, calçada;
- sistema de capina, varrição, limpeza, e a coleta dos resíduos sólidos



Síntese dos Serviços de Infraestrutura

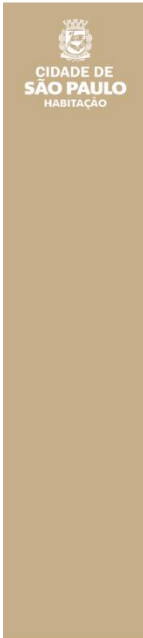
CADUOS	LOGRADOURO	SISTEMA DE DISTRIBUIÇÃO DE ÁGUA		SISTEMA DE ESGOTAMENTO SANITÁRIO		ENERGIA ELÉTRICA		SISTEMA DE DRENAGEM			SISTEMA VIÁRIO			VISTAS SEGUNDO IMAGEM FOTOGRAFADA	
		REDE PÚBLICA	DOMICILIAR	REDE PÚBLICA	DOMICILIAR	REDE PÚBLICA	DOMICILIAR	GALERIA A.P.	ESCOAMENTO SUPERFICIAL	INUNDAÇÃO / ALAGAMENTO	PAVIMENTO	SARJETA	GUIA		CALÇADA
028886	Avenida Carlos Barbosa santos	SIM	SIM	SIM	SIM	SIM	SIM	NÃO	SIM	NÃO	SIM	SIM	SIM	SIM	22/24/25 /26/27/2 8/30/31/ 32
384631	Estrada do Schimit	SIM	SIM	SIM	NÃO	NÃO	SIM	NÃO	SIM	NÃO	SIM	NÃO	NÃO	NÃO	36/37
	Rua Pedra Cristal	SIM	SIM	SIM	SIM	SIM	SIM	SIM	SIM	NÃO	SIM	SIM	SIM	SIM	38
	Rua Relíquia do Oceano	SIM	SIM	SIM	SIM	SIM	SIM	SIM	SIM	NÃO	SIM	SIM	SIM	SIM	10/16/39
	Rua Cloreto de Sódio	SIM	SIM	SIM	SIM	SIM	SIM	NÃO	SIM	NÃO	SIM	SIM	SIM	SIM	23
	Rua Diamante Negro	SIM	SIM	SIM	SIM	SIM	SIM	NÃO	SIM	NÃO	SIM	SIM	SIM	SIM	17/18
	Rua Pedra Preciosa	SIM	SIM	NÃO	NÃO	SIM	SIM	SIM	SIM	NÃO	SIM	SIM	SIM	SIM	34
	Rua Pedra Marfim	SIM	SIM	SIM	SIM	SIM	SIM	NÃO	SIM	NÃO	SIM	SIM	SIM	SIM	9/29
	Rua Pedra Formosa	SIM	SIM	SIM	SIM	SIM	SIM	NÃO	SIM	NÃO	SIM	SIM	SIM	SIM	1 / 2
	Rua Fundo do Mar	SIM	SIM	SIM	PARC	SIM	SIM*	SIM	SIM	NÃO	SIM	SIM	SIM	SIM	5/6/7
	Rua Pedra Uirano	SIM	SIM	SIM	SIM	SIM	SIM	NÃO	SIM	NÃO	SIM	SIM	SIM	SIM	3 / 4
	Rua Praça das Pedras	SIM	SIM	SIM	SIM	SIM	SIM	SIM	SIM	NÃO	SIM	SIM	SIM	SIM	8/19/ 20/21
	Vieira sem Denominação	SIM	SIM	SIM	SIM	SIM	SIM	SIM	SIM	NÃO	SIM	SIM	SIM	SIM	35

LEGENDA

SIM	Serviço de infraestrutura disponibilizado no logradouro
NÃO	
PARCIAL	
	Atende ao Processo de Regularização
	Pendências para Viabilizar a Regularização
	Necessita de Obras para Viabilizar a Regularização



PREFEITURA DO MUNICÍPIO DE SÃO PAULO
SECRETARIA DO VERDE E DO MEIO AMBIENTE
DIVISÃO DE GESTÃO DE UNIDADES DE CONSERVAÇÃO – DGUC
ÁREA DE PROTEÇÃO AMBIENTAL (APA) BORORÉ-COLÔNIA
CONSELHO GESTOR



ATESTADO DE REDES - SABESP

São Paulo, 9 de fevereiro de 2017.

CT. 445 Nº 89/2017.
Substituição de Serviço nº. 104/2017.

A
Secretaria de Habitação do Município de São Paulo
Rua São Bento, 405 - 9º andar - sala 94
CEP 01008-906
São Paulo - SP

AC: Márcia Maria Fartos Terlizzi
Ref.: Ofício nº 87/CRF-G/2017 - Condomínio Residencial Jardim das Pedras (P.A. 1994-0.002.775-3)

Prezada Senhora,

Em atenção à sua solicitação, informamos:

Em referência ao ofício em epígrafe, solicitando informações sobre a situação atual dos sistemas de abastecimento de água, coleta, transporte e tratamento de esgotos, informamos que a área em questão é atendida pelo sistema de abastecimento de água, cujo atendimento é feito pelo setor de abastecimento Grajaú, zona alta.

Quanto ao sistema de coleta, afastamento e tratamento de esgoto, informamos que o sistema é interligado ao interceptor IPI-7 através dos coletores CT Jd. Zilda e CT Reimberg e as Estações Elevatórias Grajaú, Juruá, Jacutinga e do Porto encaminhando os esgotos para a ETE Barueri.

As redes de abastecimento de água do local foram implantadas em dezembro/2002, e as redes coletoras de esgoto em fevereiro/2004.

Atenciosamente,

[Assinatura]
Celia Regina Furtado Baruffi
Engenheira de Água e Saneamento de Corpo de Água - SABESP

[Assinatura]
Mário Garcia de Saes
Coordenador de Planejamento Integrado e Relações Comunitárias - Sab

Comunidade de Planejamento Integrado e Relações Comunitárias - Sab
Coordenador de Planejamento Integrado e Relações Comunitárias - Sab - Unidade de Regulação - URG
Rua Simeão, 800 - 5º andar - Vila São Paulo - CEP 04201-000 - São Paulo - SP
Tel: 11 5082-2000 / 11 5082-9800
www.sabesp.com.br

CT. 445 Nº 89/2017 - Pág. 1/1

A
Secretaria de Habitação do Município de São Paulo
Rua São Bento, 405 - 9º andar - sala 94
CEP 01008-906
São Paulo - SP

A/C: Márcia Maria Fartos Terlizzi

Ref.: Ofício nº 87/CRF-G/2017 - Condomínio Residencial Jardim das Pedras (P.A. 1994-0.002.775-3)

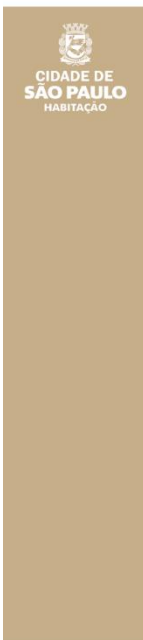
Prezada Senhora,
Em atenção à sua solicitação, informamos:

Em referência ao ofício em epígrafe, solicitando informações sobre a situação atual dos Sistemas de abastecimento de água, coleta, transporte e tratamento de esgotos, informamos que a área em questão é atendida pelo sistema de abastecimento de água, cujo atendimento é feito pelo setor de abastecimento Grajaú, zona alta.

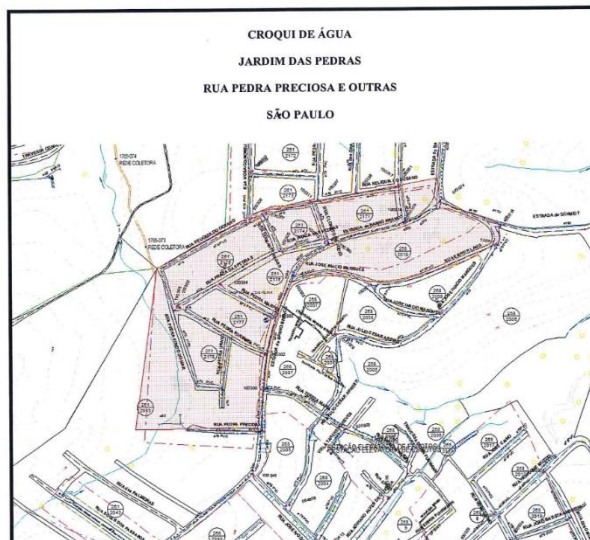
Quanto ao Sistema de coleta, afastamento e tratamento de esgoto, informamos que o sistema é interligado ao Interceptor IPI-7 através dos coletores CT Jd. Zilda e CT Reimberg e as Estações Elevatórias Grajaú, Juruá, Jacutinga e do Porto encaminhando os esgotos para a ETE Barueri.

As redes de abastecimento de água do local foram implantadas em dezembro/2002, e as redes coletoras de esgoto em fevereiro/2004.

Atenciosamente,



ABASTECIMENTO DE ÁGUA - SABESP

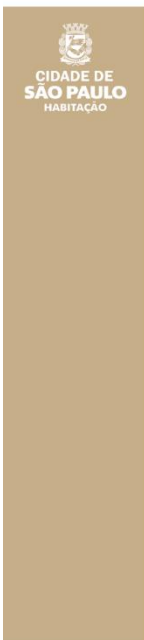




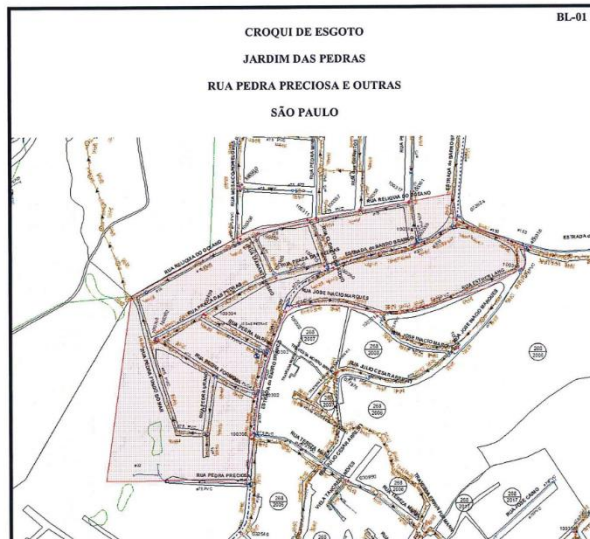
ABASTECIMENTO DE ÁGUA



Redesenho da rede de abastecimento de água (segundo SABESP) sobre LEPAC



COLETA DE ESGOTO - SABESP





PREFEITURA DO MUNICÍPIO DE SÃO PAULO
SECRETARIA DO VERDE E DO MEIO AMBIENTE
DIVISÃO DE GESTÃO DE UNIDADES DE CONSERVAÇÃO – DGUC
ÁREA DE PROTEÇÃO AMBIENTAL (APA) BORORÉ-COLÔNIA
CONSELHO GESTOR



CIDADE DE
SÃO PAULO
HABITAÇÃO

COLETA DE ESGOTO



Redesenho da rede de coleta de esgoto (segundo SABESP) sobre LEPAC

CIDADE DE
SÃO PAULO
HABITAÇÃO

LEGISLAÇÃO

Lei Federal nº 12.651, 25 de maio de 2012 (novo Código Florestal Brasileiro) - artigo 64º;
- ETA aprovado.

Lei Federal nº 13.465, 11 de julho de 2017 e Decreto Federal nº 9.310, 15 de março de 2018 e
- admitir regularização de núcleos urbanos inseridos em APP, UC ou APRM.

-Lei Municipal nº 17.734, 11 de janeiro de 2022:

"No caso da Reurb abranger APA ou AUCUS que, nos termos da [Lei Federal nº 9.985, de 18 de julho de 2000](#), se admitida a regularização, será exigida também a anuência do órgão gestor da unidade."



PREFEITURA DO MUNICÍPIO DE SÃO PAULO
SECRETARIA DO VERDE E DO MEIO AMBIENTE
DIVISÃO DE GESTÃO DE UNIDADES DE CONSERVAÇÃO – DGUC
ÁREA DE PROTEÇÃO AMBIENTAL (APA) BORORÉ-COLÔNIA
CONSELHO GESTOR



Obrigada!

Arquiteta e Urbanista Juliana Lins Vianna – R.F.: 810468-9

Arquiteta e Urbanista Larissa Cataldi Cipolla – R.F.: 810596-1

Secretaria Municipal de Habitação – Regularização Fundiária

Técnicas do Departamento de Regularização de Assentamentos Consolidados e Conjuntos Habitacionais e da Divisão de Acompanhamento de Licenciamento Ambiental e Urbanístico



PREFEITURA DO MUNICÍPIO DE SÃO PAULO
SECRETARIA DO VERDE E DO MEIO AMBIENTE
DIVISÃO DE GESTÃO DE UNIDADES DE CONSERVAÇÃO – DGUC
ÁREA DE PROTEÇÃO AMBIENTAL (APA) BORORÉ-COLÔNIA
CONSELHO GESTOR

